

ФАХОВИЙ КОЛЕДЖ ЗУІ ІМ.Ф.РАКОЦІ ІІ

АДАПТАЦІЯ
ЗДОБУВАЧІВ ОСВІТИ І КУРСУ
ПСИХОЛОГІЧНИЙ АНАЛІЗ

СТАНОМ НА 01.12.2023 РОКУ

Практичний психолог
Гаврилюк І.Ю

Адаптація

Адаптація першокурсника полягає в здатності відповідати вимогам і нормам закладу освіти, а також в умінні розвиватися в новому для нього середовищі, реалізувати свої здібності та потреби, не вступаючи з цим середовищем у протиріччя.

На процес адаптації впливають переживання, пов'язані з перехідним віком, недостатня психологічна підготовка до самостійного життя, нові умови діяльності студента, пошук оптимального режиму праці та відпочинку, налагодження побуту й самообслуговування, особливо при переході до гуртожитку, відсутність навичок самостійної роботи та ін.

Успішна адаптація першокурсників до життя та навчання у Фаховому коледжі є підґрунтям подальшого розвитку кожного студента як особистості та формування як майбутнього фахівця.

Вивчення процесу адаптації

Для визначення актуальних проблем та шляхів надання допомоги студентам першокурсникам і кураторам, психологічною службою проводилось психодіагностичне дослідження соціально-психологічної адаптованості студентів.

Дослідження проводилось у два напрямки:

- Виявлення рівнів соціального комфорту й фрустрації та ефективності у налагодженні контактів в соціальному оточенні;
- Вивчення мотивів ставлення до навчання;

В обстеженні прийняли участь:

Студенти ДО-І/1 – 23 осіб

Студенти ООО-І/1 – 22 осіб

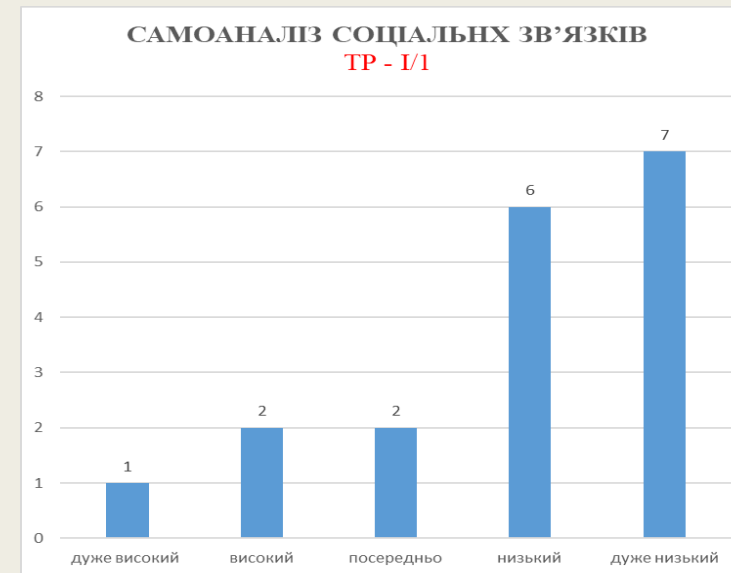
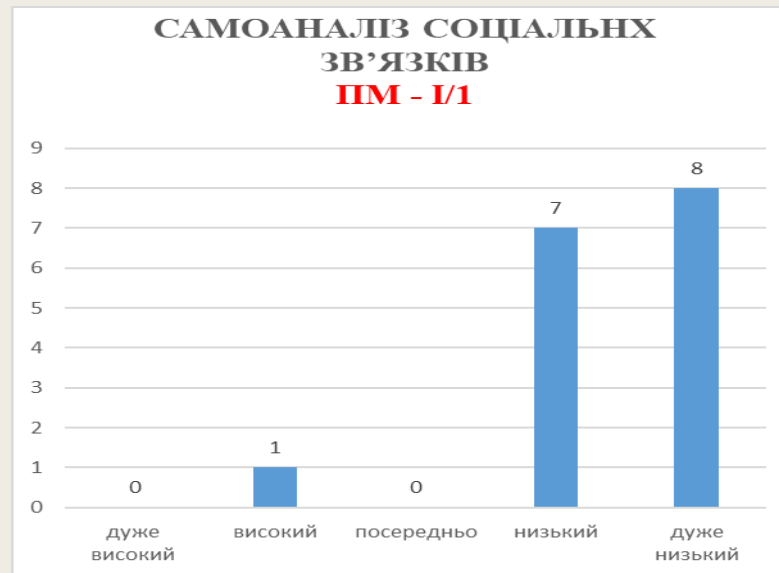
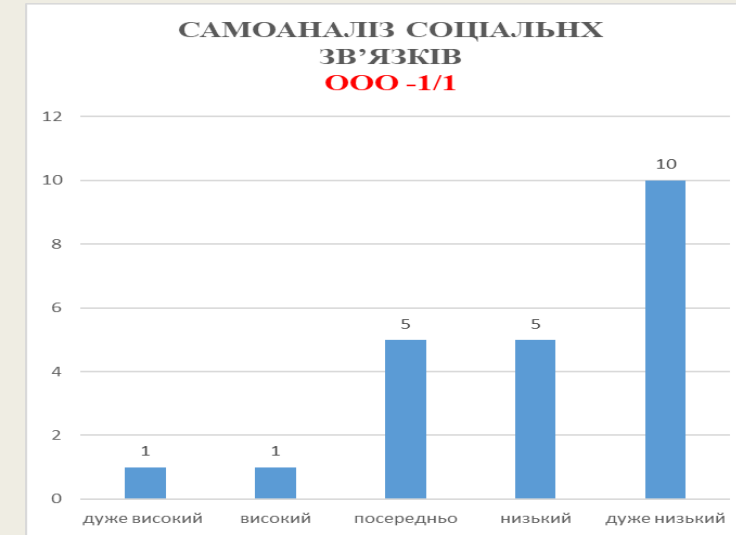
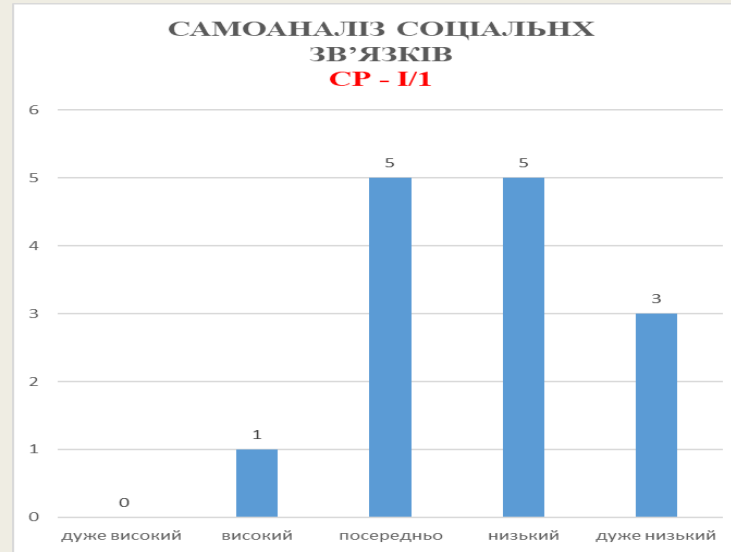
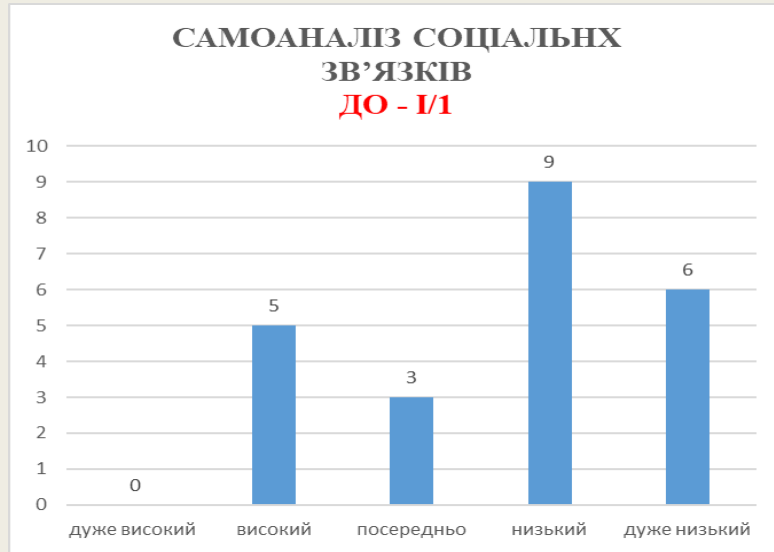
Студенти СР-І/1 – 13 осіб

Студенти ПМ-І/1 – 16 осіб

Студенти Т-І/1 – 18 осіб **ВС: 92** студентів

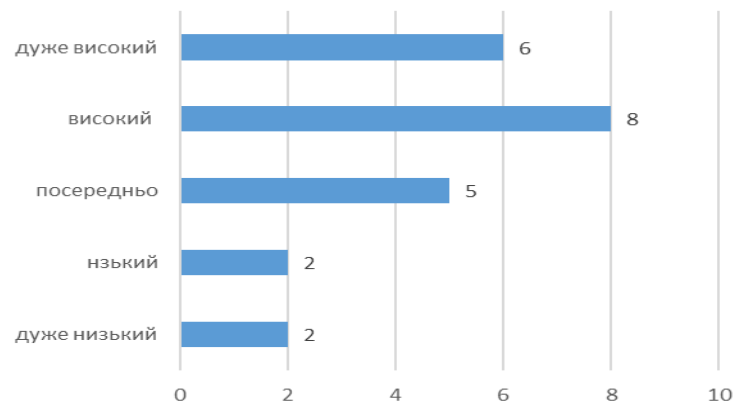
Самооцінка соціального комфорту

Рівні соціального страху: страх невдачі; страх неприйняття; страх втрати; страх самотності; страх комунікації.

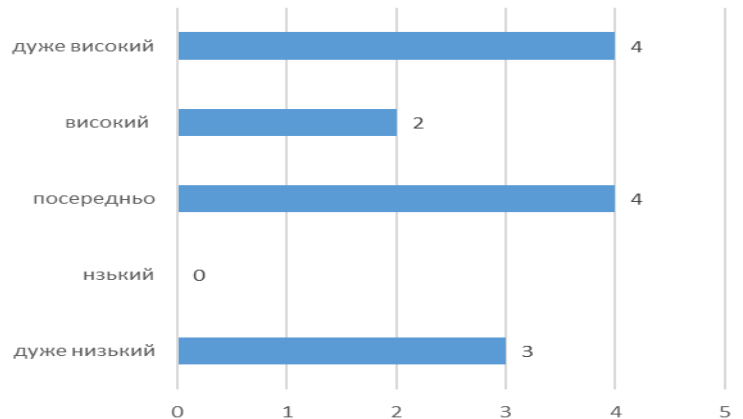


Успішність у встановленні соціальних відносин

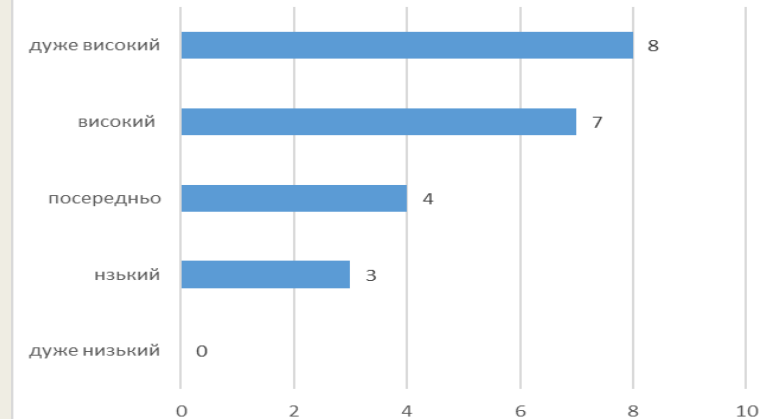
Успішність у встановленні соціальних відносин
ДО - I/1



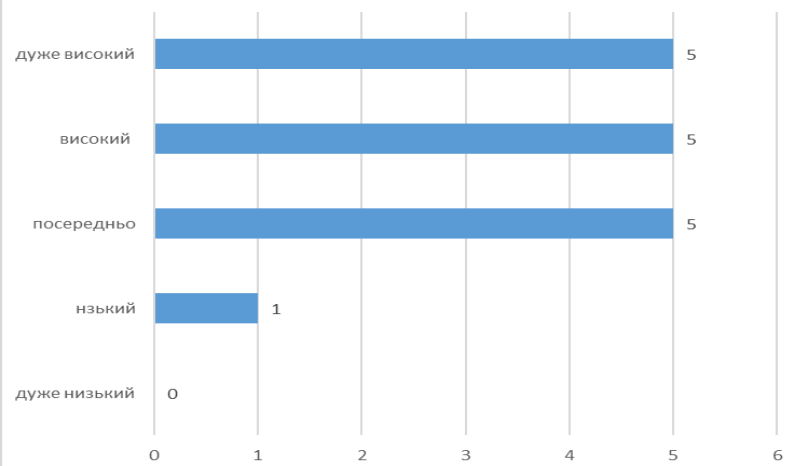
Успішність у встановленні соціальних відносин
СР - I/1



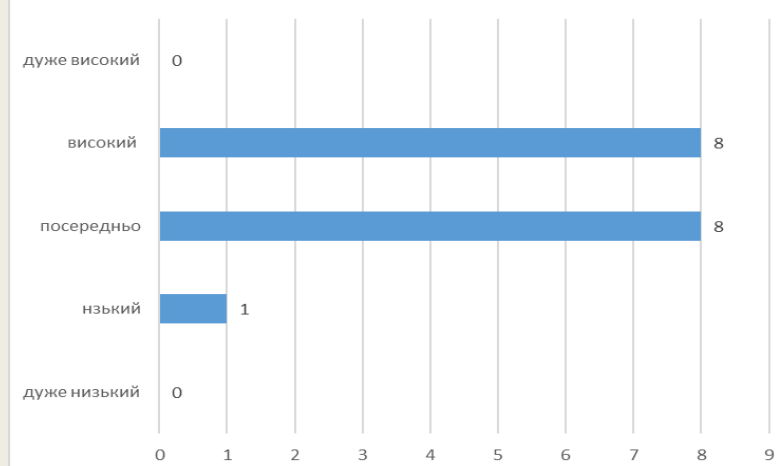
Успішність у встановленні соціальних відносин
ООО - I/1



Успішність у встановленні соціальних відносин
ІІМ - I/1



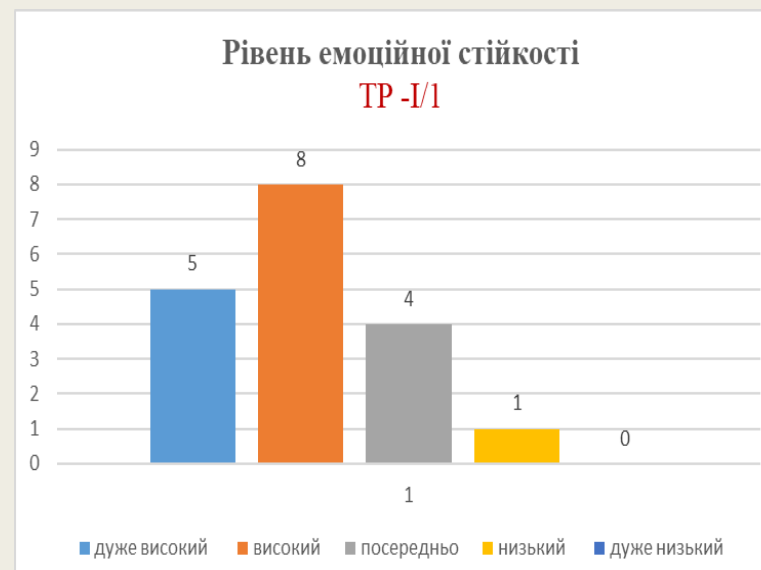
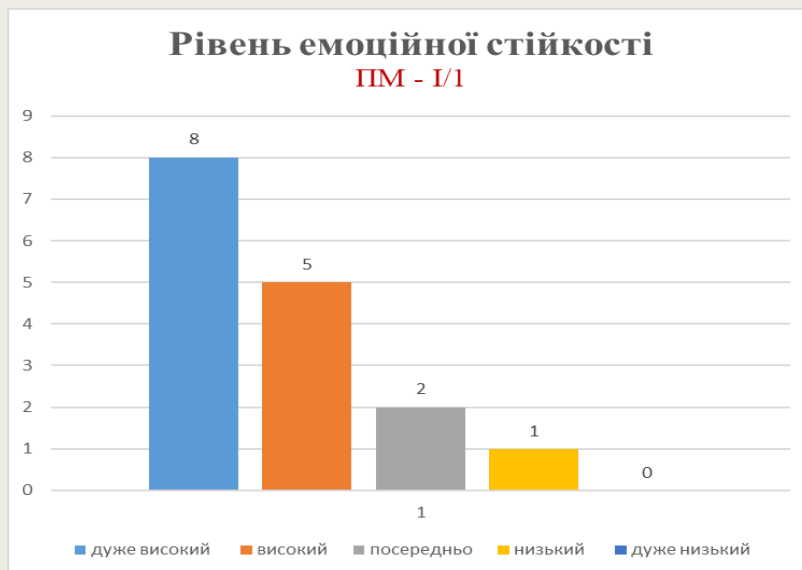
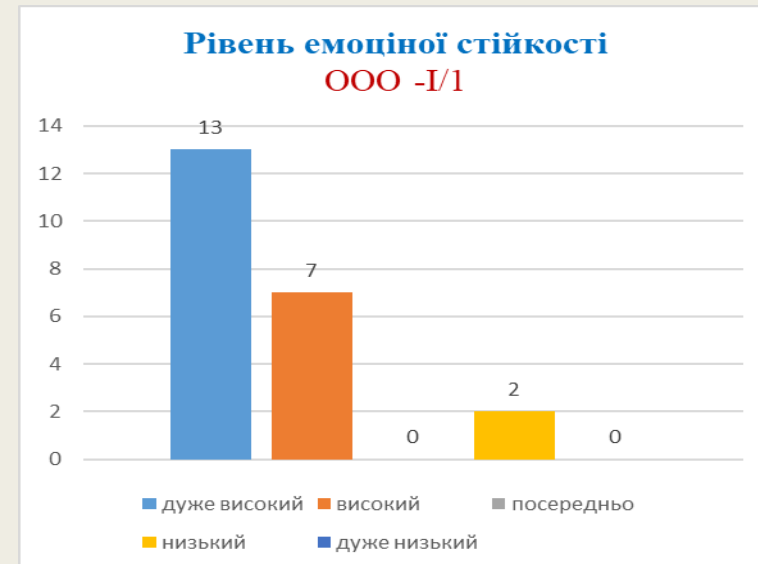
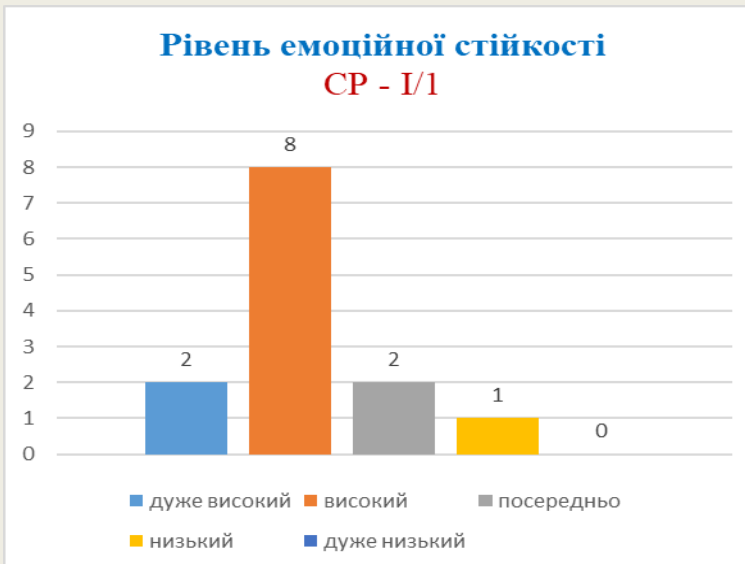
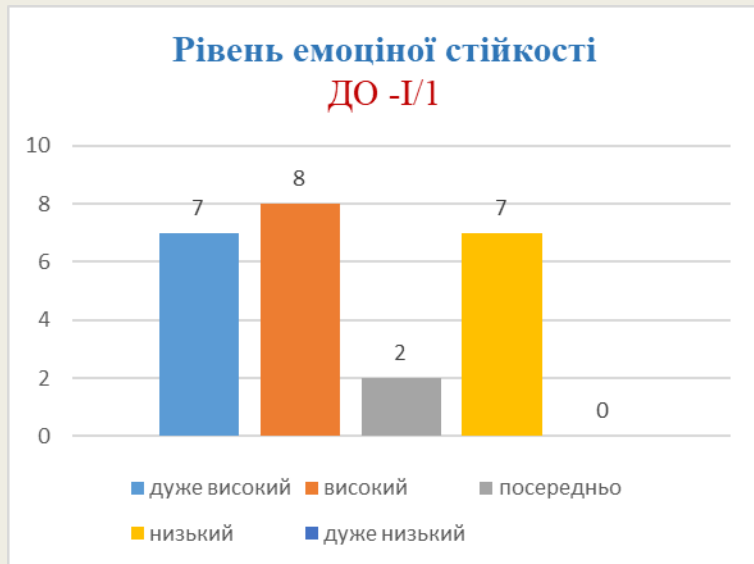
Успішність у встановленні соціальних відносин
ТР - I/1



Рівень соціальної тривожності

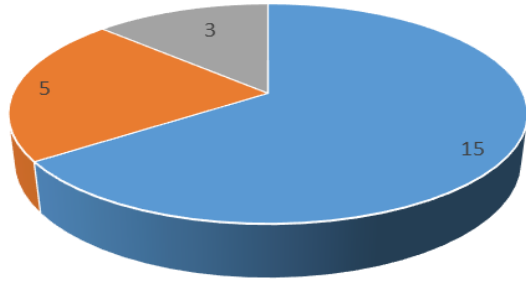


Рівень емоційної стійкості



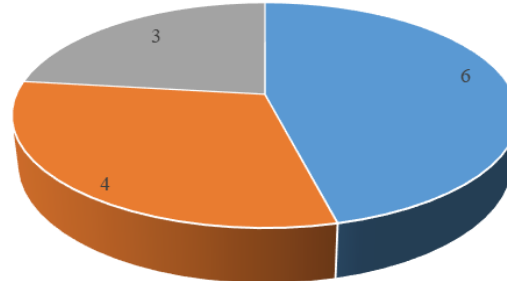
Рівні соціальної адаптованості

Рівень адаптованості
ДО -I/1



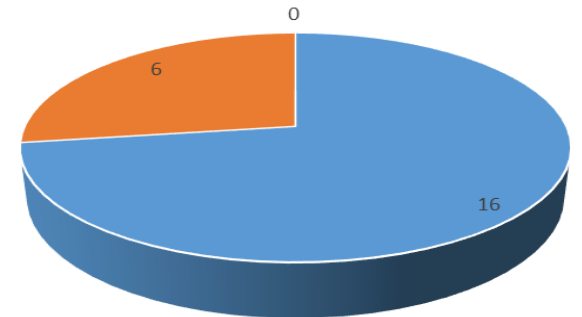
■ Адаптовані
■ Посередньо адаптовані
■ Низький рівень адаптованості

Рівень адаптованості
CP -I/1



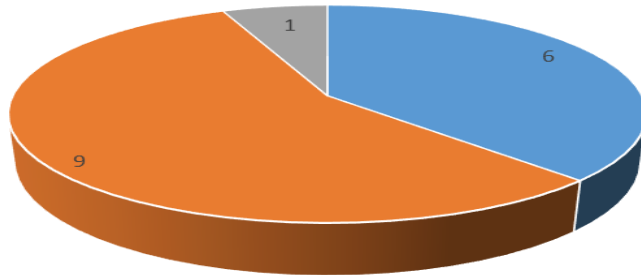
■ Адаптовані
■ Посередньо адаптовані
■ Низький рівень адаптованості

Рівень адаптованості
ООО - I/1



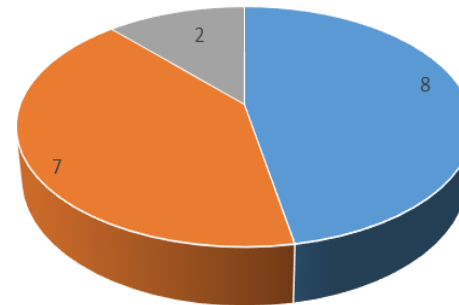
■ Адаптовані
■ Посередньо адаптовані
■ Низький рівень адаптованості

Рівень адаптованості
ПМ -I/1



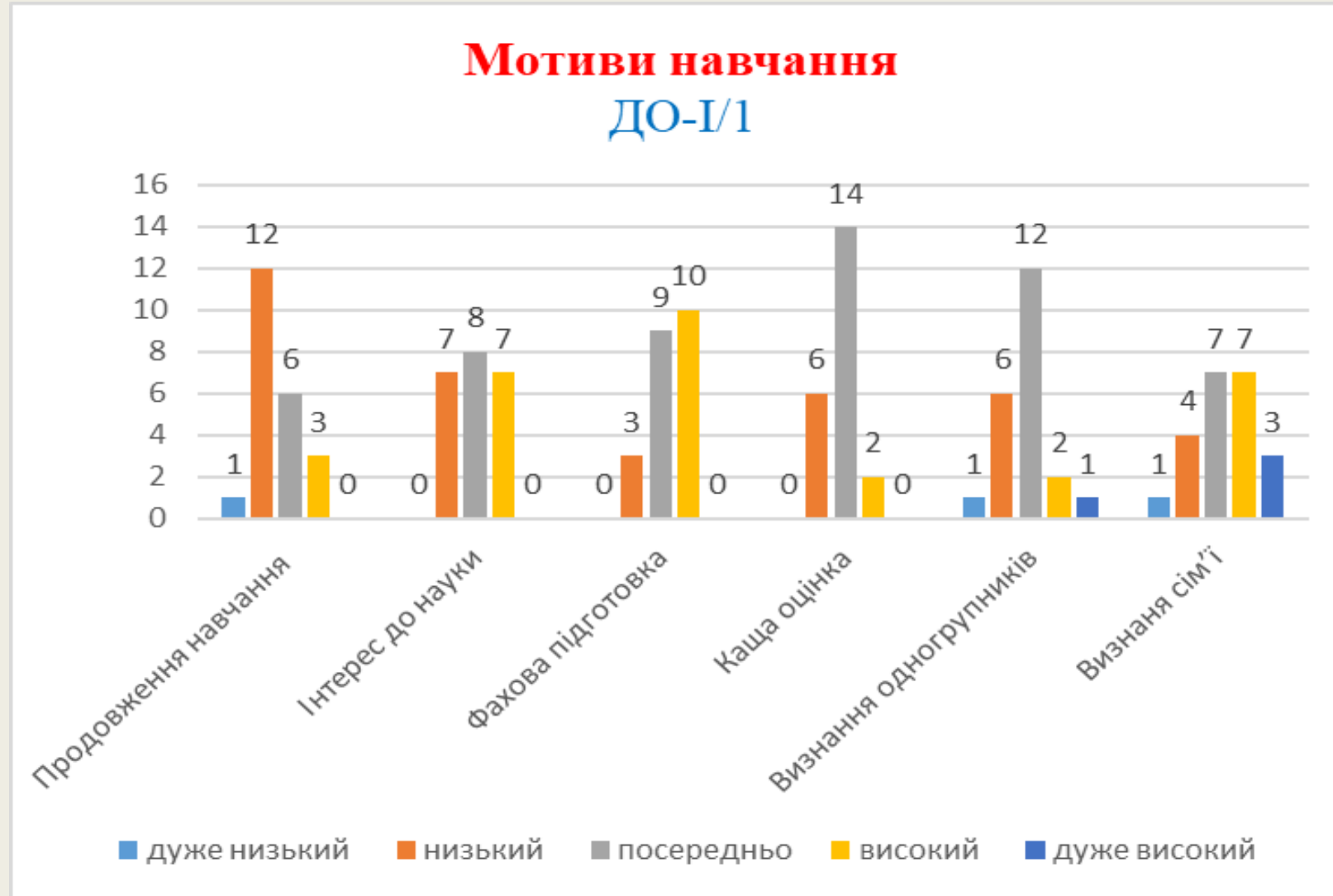
■ Адаптовані
■ Посередньо адаптовані
■ Низький рівень адаптованості

Рівень адаптованості
TP -I/1

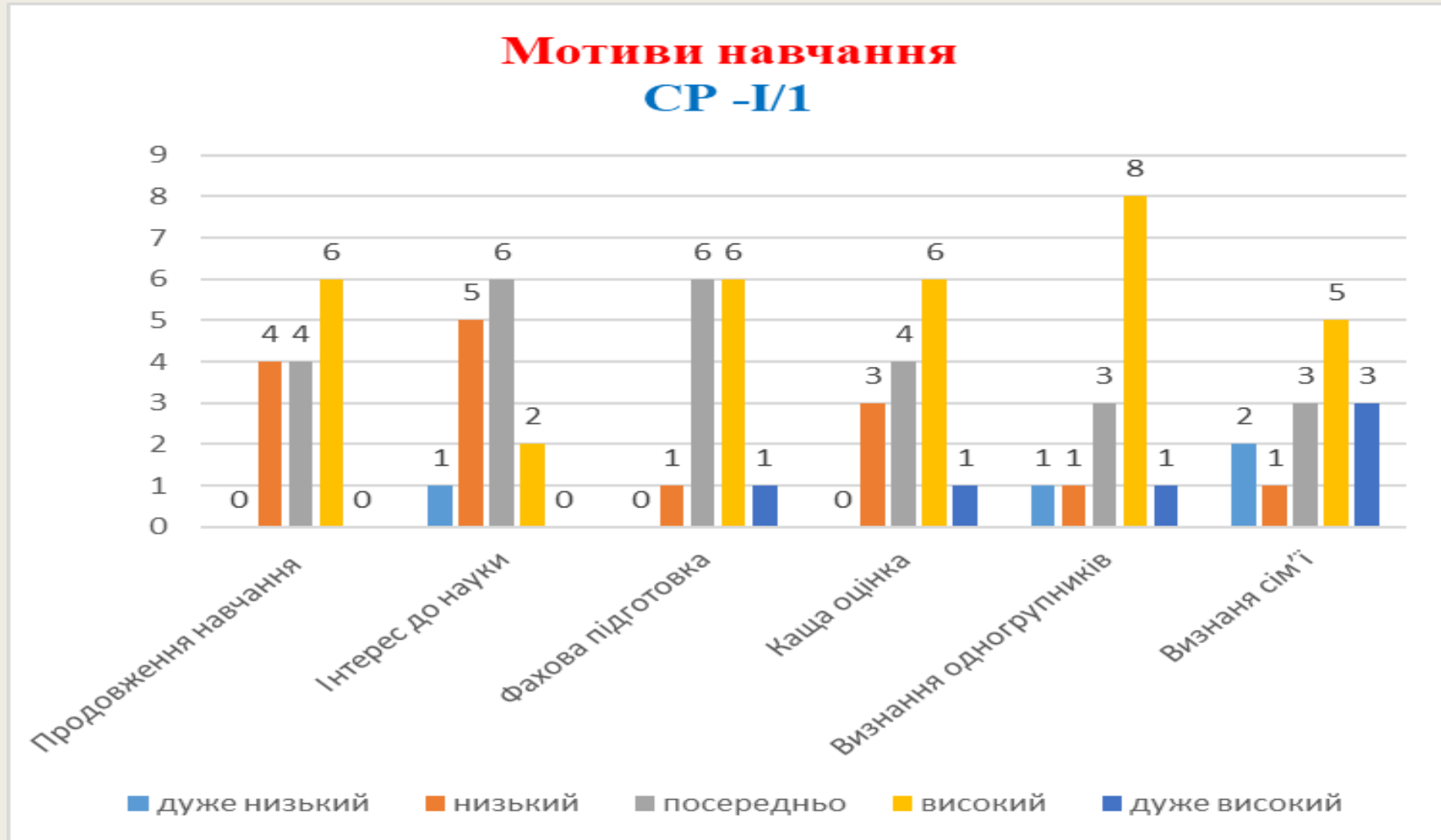


■ Адаптовані
■ Посередньо адаптовані
■ Низький рівень адаптованості

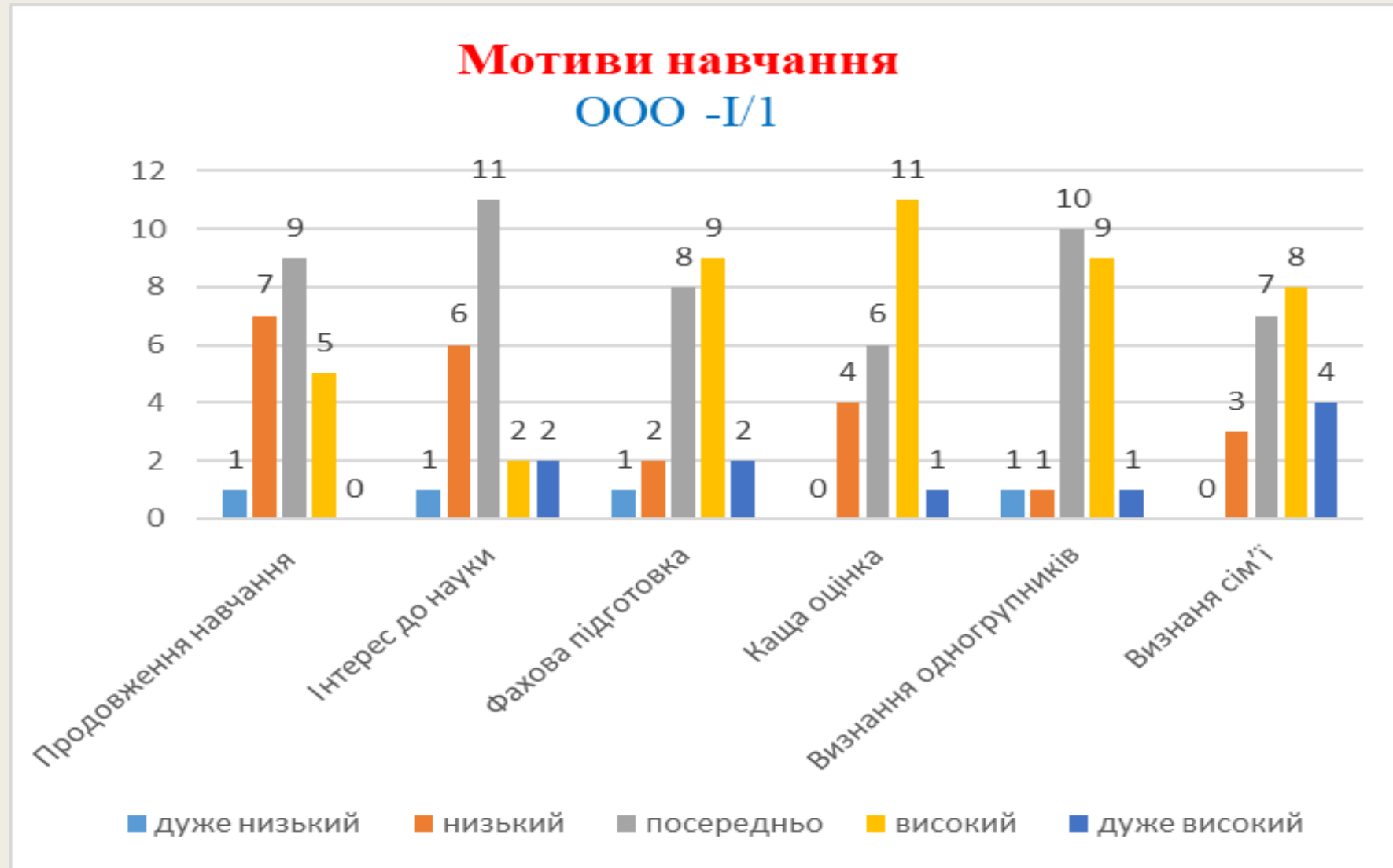
Рівень адаптації до навчання (мотиви)



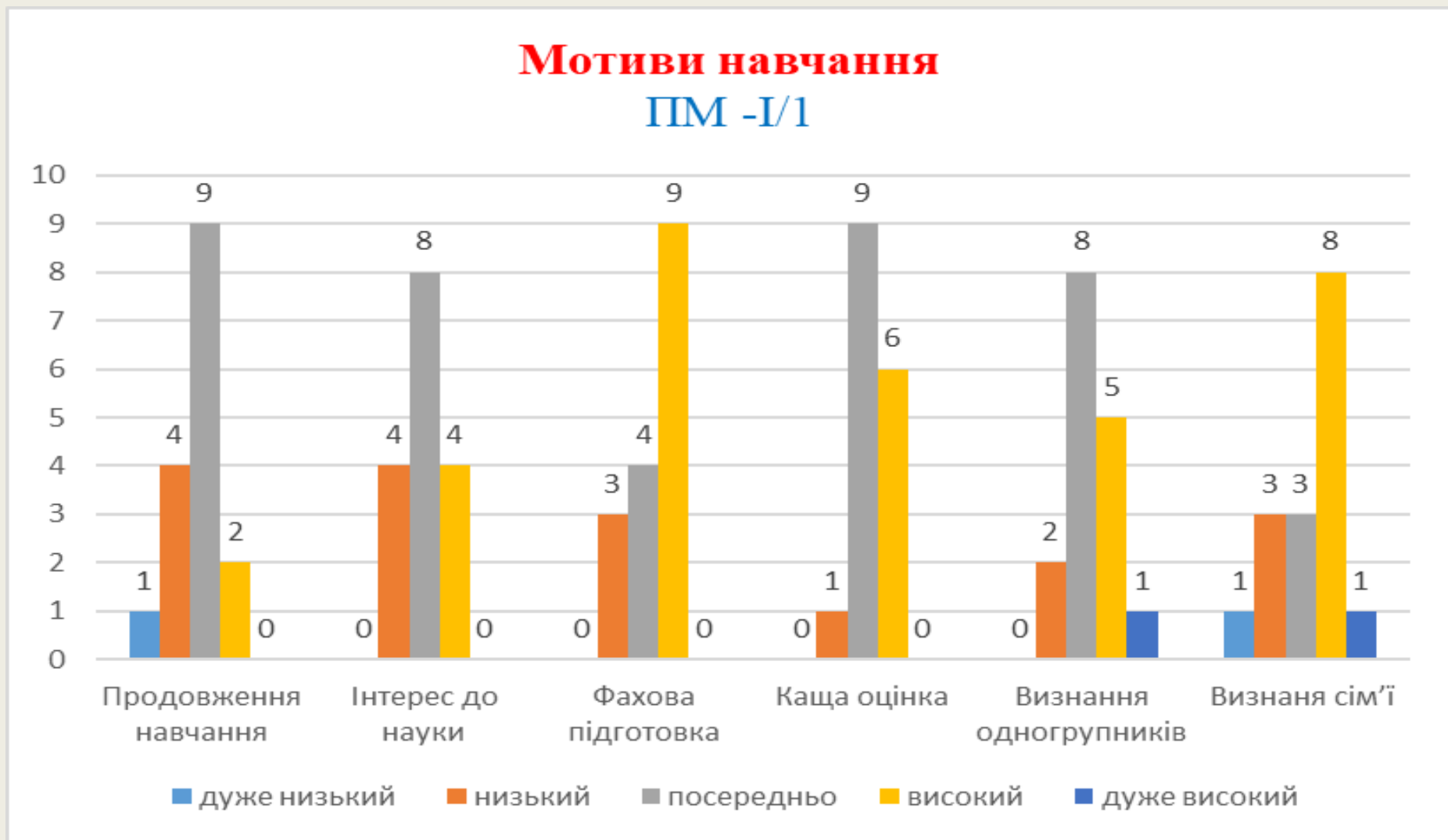
Рівень адаптації до навчання (мотиви)



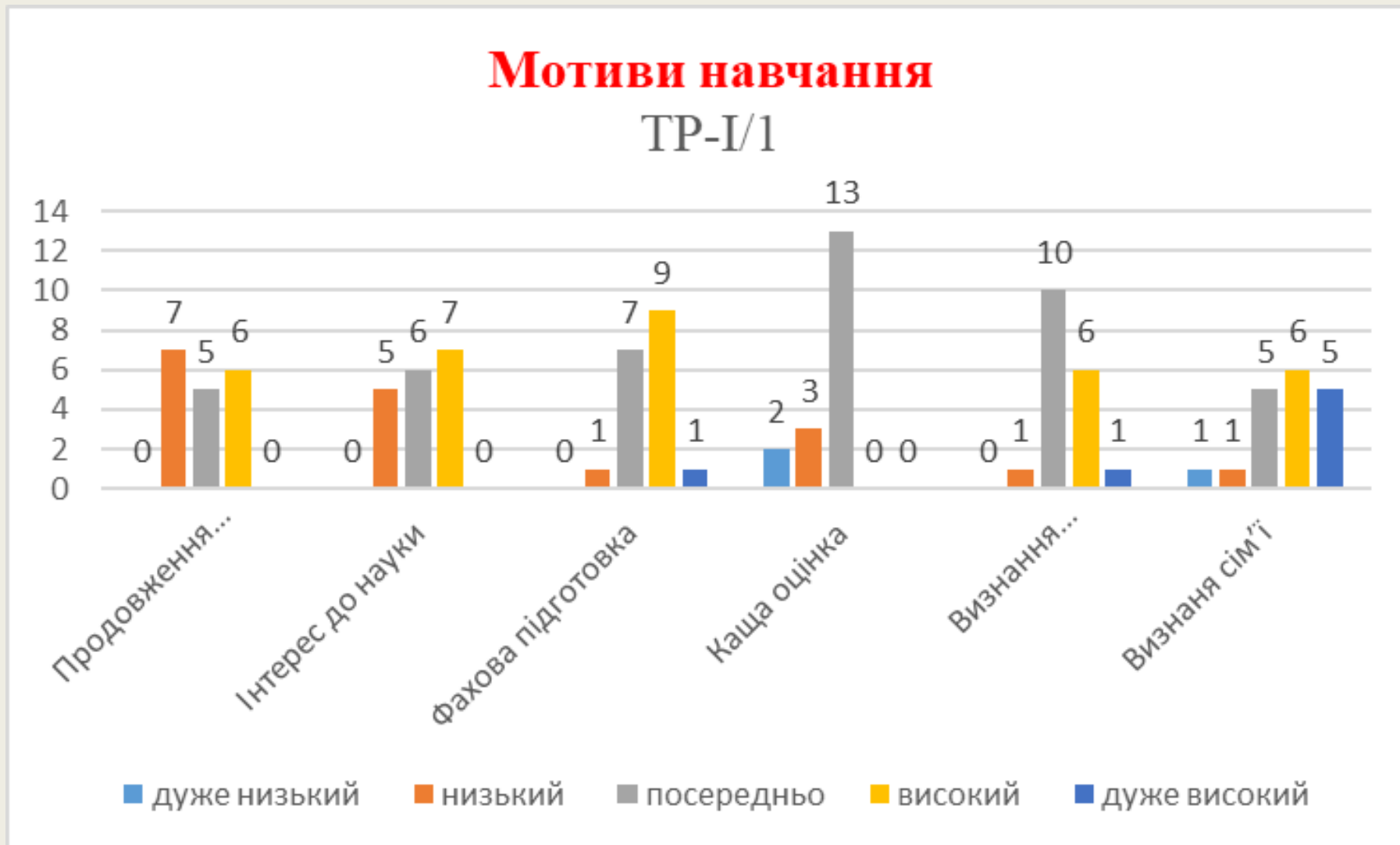
Рівень адаптації до навчання (мотиви)



Рівень адаптації до навчання (мотиви)

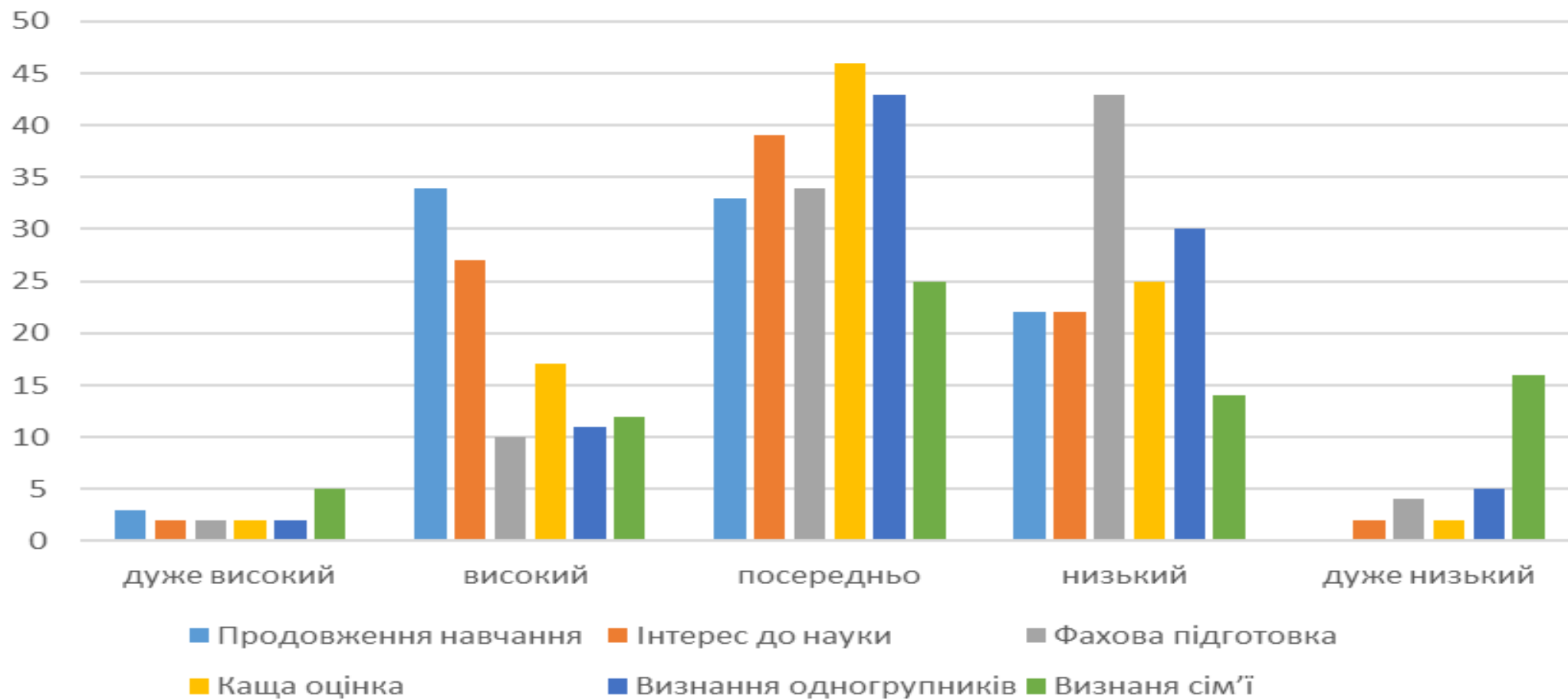


Рівень адаптації до навчання (мотиви)



Узагальнення

Рівні за типами мотивацій на 1 курс



Висновки: Процес адаптації триває

- На основі самоаналізу виявилось, що 32% здобувачів фахової передвищої освіти ще не відчують себе комфортно в колективі групи.
- Аналіз сформованості вміння налагоджувати дружні стосунки з іншими людьми: 58% студентів вважають себе успішним.
- Розлад соціальної тривоги або соціальна фобія характеризується загальним інтенсивним страхом у ситуаціях взаємодії з іншими людьми. Люди з розладом соціальної тривоги переживають, що прояви тривожності, а також їхня поведінка загалом будуть негативно оцінені іншими. Це занепокоєння часто змушує їх уникати соціальних ситуацій.
У результаті карантину під час епідемії та воєнного стану підлітки були обмежені в соціальних контактах, тому соціальний досвід молодої людини є неповноцінним. Результати дослідження довели, що рівень соціальної тривожності здобувачів освіти I курсу у Фаховому коледжі ЗУІ є низьким, всього – 12% .
- Результати аналізу свідчать про здоровий стан емоційної стійкості студентів, на основі якого прогнозовано адаптація закінчиться благополучно; 76% першокурсників мають високий рівень емоційної стійкості.
- У результаті комплексного аналізу рівнів адаптованості здобувачів фахової передвищої освіти I курсу Фахового коледжу ЗУІ ім. Ф.Ракоці II виявлено наступне:
 - Адаптовані – 55%
 - Адаптація не завершена – 35%
 - Мають труднощів в процесі адаптації –10% (із них 9 осіб - на обліку психологічної служби)

Висновки

Ставлення та вмотивованість здобувачів освіти до навчання є складовою частиною успішності адаптації.

Мають спонукальну силу на навчання:

Продовження навчання у ЗВО – 36% від загальної кількості студентів.

Інтерес до науки – 26% від загальної кількості студентів.

Фахова підготовка, збагачення знань – 12% від загальної кількості студентів.

Хочуть отримати кращу оцінку – 21% від загальної кількості студентів.

Прагнуть до визнання серед одногрупників – 15% від загальної кількості студентів.

Прагнуть до визнання в сім'ї – 20% від загальної кількості студентів

Отже, формування та розвиток мотивації до навчання мають забезпечуватися і викладачами, і самими здобувачами освіти шляхом саморозвитку. Мотивація залежить від вікових особливостей, а також має зв'язок із позитивними емоційними переживаннями під час навчальних занять і в процесі підготовки до них.

Підвищення когнітивної мотивації студентів покладається на педагога через креативні пізнавальні заняття, через підвищення цифрової компетентності, через симуляторні програми на практиці, щоб студент використовував креативні винахідницько-пошукові здібності та розширював спектр знань за фахом, який обрав.